

# Guía de Infecciones de Transmisión Sexual





Edita: Asociación Pro Derechos Humanos de Andalucía (APDHA)  
C/ Blanco White, 5. CP. 41018 Sevilla.

Documento elaborado por: Asociación Pro Derechos Humanos de Andalucía (APDHA)

Fotografía de Portada: <http://www.tuentifotos.com/etiquetas/objetos/pila-de-condones-de-colores/>

Diseño y maquetación: Yohana Ortiz Romero.

# PRESENTACIÓN

Desde la Asociación Pro Derechos Humanos de Andalucía hemos elaborado esta guía con el único objetivo de ofrecer a las personas que ejercen la prostitución, una herramienta para una primera aproximación a la realidad de las Infecciones de Transmisión Sexual.

Una guía rápida donde acceder y conocer de una manera sencilla algunas de las inquietudes sobre las Infecciones de Transmisión Sexual. Que puedan conocerlas en sus estadios más primarios para que así puedan evitar los contagios.

Es importante que las personas que se dedican al ejercicio de la prostitución sean conscientes de los riesgos que conlleva su trabajo, para así poder actuar en consecuencia. Controles periódicos de su salud, uso habitual del preservativo, medidas de higiene, concienciación de su papel activo ante una ITS, y sobre todo la prevención.

# CONTENIDOS

• Clamidia.....	5
• Gonorrea.....	6
• Enfermedad inflamatoria pélvica (EIP).....	7
• Tricomoniasis.....	8
• Herpes.....	9
• Vaginosis bacteriana.....	10
• Sífilis.....	11
• Hepatitis B.....	13
• Ladillas.....	14
• Virus del paploma humano (VPH).....	15
• VIH y sida.....	16
• Sarna.....	18
• Cuertiones a tener en cuenta.....	19

# 1. CLAMIDIA

**¿Qué es?** Es una enfermedad causada por la bacteria *Chlamydia trachomatis*, que puede dañar los órganos reproductivos de la mujer.

**¿Cómo se contagia?** Durante relaciones sexuales vaginales, anales u orales. También puede ser transmitida de una madre infectada a su hijo durante el parto.

**¿Cuáles son los síntomas?** Se la conoce como la enfermedad “**silenciosa**” porque casi 3 de cada 4 mujeres infectadas y cerca de la mitad de hombres infectados **no presentan síntomas**. Si hay síntomas, éstos aparecen entre 1 y 3 semanas después del contagio. En las mujeres, los síntomas son: **sensación de irritación al orinar, dolor abdominal leve, dolor leve al mantener relaciones sexuales, pérdidas de sangre entre periodos o durante las relaciones sexuales**. En los hombres: sensación de irritación al orinar, leve irritación e hinchazón de los testículos y/o secreciones. Los hombres o mujeres que reciben penetración anal pueden contraer la infección clamidial en el recto, lo cual puede causar dolor rectal, secreciones o sangrado. La clamidia puede hallarse también en la garganta de las mujeres y hombres que han tenido relaciones sexuales orales con una pareja infectada.

**¿Cómo puede prevenirse?** La mejor prevención para la Clamidia es el **preservativo**. Es importante comunicar a las parejas que hayas tenido mientras estabas infectado/a que tienes clamidia, es muy posible que ellos/as también estén infectados y necesiten tratamiento. Se recomienda que todas las mujeres sexualmente activas se realicen una prueba o analítica de detección anual.



## 2. GONORREA

**¿Qué es?** Enfermedad provocada por una bacteria que puede crecer y multiplicarse en áreas húmedas y tibias del tracto reproductivo, incluidos el cuello uterino, el útero y las trompas de Falopio en la mujer, y en la uretra (conducto urinario) en la mujer y en el hombre. También puede crecer en la boca, la garganta, los ojos y el ano.

**¿Cómo se contagia?** La gonorrea se transmite por **contacto con el pene, la vagina, la boca o el ano**. No es necesario que se dé la eyacuación para transmitir o contraer la gonorrea. La gonorrea también puede transmitirse de madre a hijo durante el parto.

**¿Cuáles son los síntomas?** La mayoría de las mujeres con gonorrea **no tienen síntomas**, y si los tienen, éstos son leves. Incluso cuando tienen síntomas, pueden ser tan poco específicos que se confunden con los síntomas de una Infección vaginal o de cistitis. Síntomas en las mujeres: **secreciones vaginales, sensación de irritación al orinar, dolor abdominal leve, sangrados entre menstruaciones, sangrados** después de mantener relaciones sexuales. Síntomas en los hombres: secreciones no controladas, sensación de irritación al orinar y/o irritación de los testículos.

**¿Cómo puede prevenirse?** Utilizando **condones** de látex durante relaciones sexuales anales, vaginales u orales. Todo síntoma genital, debe ser razón para dejar de tener relaciones sexuales y consultar al médico de inmediato. Es importante comunicar a las parejas sexuales recientes de que se tiene gonorrea, es muy posible que ellos/as también estén infectados y necesiten tratamiento.



### 3. ENFERMEDAD INFLAMATORIA PÉLVICA (EIP)

**¿Qué es?** Es una infección del cuello del útero que, si no se trata correctamente, puede extenderse al resto de órganos reproductivos. La EIP que no recibe tratamiento puede provocar consecuencias graves que incluyen infertilidad, embarazo ectópico (embarazo implantado en una trompa de Falopio o en otro lugar fuera de la matriz), formación de absceso y dolor pélvico crónico.

**¿Cómo se contagia?** La EIP se presenta cuando las bacterias pasan de la vagina o el cuello uterino de la mujer a sus órganos reproductivos. Muchos tipos diferentes de organismos pueden causar la EIP, pero muchos casos están asociados a **la Gonorrea y la Clamidia**, dos enfermedades bacterianas de transmisión sexual muy frecuentes. Haber tenido un episodio de EIP aumenta el riesgo de que se presente otro episodio debido a que los órganos reproductivos pueden haber sufrido daños la primera vez que se presentó la infección. Investigaciones han mostrado que las **duchas vaginales no son recomendables** porque pueden empujar las bacterias hacia los órganos reproductivos.

**¿Cuáles son los síntomas?** Los síntomas de la EIP pueden no existir del todo o llegar a ser graves. Los síntomas son **vómitos, molestias del abdomen, pérdidas de sangre, fiebre, secreciones vaginales, sensación de irritación al orinar y/o dolor en las relaciones sexuales**.

**¿Cómo puede prevenirse?** Se recomienda que todas las mujeres sexualmente activas se hagan pruebas para detectar la enfermedad una vez al año. Todo síntoma genital, como una úlcera poco usual, flujo con olor, sensación de ardor al orinar o sangrado entre ciclos menstruales, podría significar que la mujer tiene una enfermedad de transmisión sexual. Si la mujer tiene alguno de estos síntomas, debe suspender las relaciones sexuales y consultar al médico de inmediato. El tratamiento temprano de las enfermedades de transmisión sexual puede prevenir la EIP. Las mujeres a las que se les informó que tienen una enfermedad de transmisión sexual y estén recibiendo tratamiento deben notificárselo a todas sus parejas sexuales recientes, para que éstas reciban atención médica y se hagan las pruebas para saber si tienen una ETS. No se debería reiniciar la actividad sexual hasta que todas las parejas sexuales hayan sido examinadas y, si ha sido necesario, hayan recibido tratamiento.

# 4. TRICOMONIASIS

**¿Qué es?** Una enfermedad de transmisión sexual muy común causada por la infección transmitida por el parásito protozoario llamado *Trichomonas vaginalis*. Los síntomas de esta enfermedad pueden variar de una persona a otra e incluso no aparecer síntomas en algunas personas.

**¿Cómo se contagia?** Durante las relaciones sexuales, el parásito por lo general se transmite del pene a la vagina o de la vagina al pene, pero también se puede transmitir de una vagina a otra. No es frecuente que el parásito infecte otras partes del cuerpo, como las manos, la boca o el ano.

**¿Cuáles son los síntomas?** En las mujeres: **flujo vaginal de color amarillento verdoso con un fuerte olor, picazones y ardores en la zona genital, pequeñas manchas rojas en la vulva**. En los hombres: fuerte ardor al orinar, ardor al eyacular, picazón en el meato urinario o dentro del pene.

**¿Cómo puede prevenirse?** Los **condones** de látex, cuando se usan de manera habitual y correcta pueden reducir el riesgo de transmisión de la tricomoniasis.

# 5. HERPES GENITAL

**¿Qué es?** Enfermedad causada por los virus del herpes simple tipo 1 y tipo 2. Las personas infectadas pueden o no presentar síntomas. Si se presentan signos, éstos usualmente aparecen en forma de **ampolla o ampollas en los genitales o el recto o alrededor de los mismos**. Las ampollas se rompen y dejan **úlceras (llagas)** que pueden tardar de dos a cuatro semanas en curarse la primera vez que se presentan. Típicamente, puede presentarse otro **brote** semanas o meses después del primero, pero casi siempre es menos intenso y de más corta duración. A pesar de que la infección puede permanecer en forma indefinida en el organismo, la cantidad de brotes tiende a disminuir a medida que pasan los años.

**¿Cómo se contagia?** Existen dos tipos de Herpes, ambos causados por un virus. El primer tipo es el responsable de **lesiones en los labios o en el interior de la boca**. El segundo, también llamado Herpes Genital, es el responsable de **úlceras en la piel o en la mucosa de las membranas de los genitales o el ano**.

Se puede tener Herpes de tipo 1 en los genitales y Herpes del tipo 2 en la boca. Esto puede pasar, por ejemplo, si mantienes sexo oral con alguien que padezca Herpes Genital puede transmitírtelo a la boca.

**¿Cuáles son los síntomas?** Los síntomas del Herpes son diferentes según la persona. Suelen causar pequeñas úlceras que al cabo de dos o tres semanas pueden llegar a ser muy dolorosas. **Las zonas más afectadas en las mujeres son el interior de la vagina, la vulva, la zona cercana al ano, las nalgas y la boca**. En los hombres, las zonas más afectadas son los testículos, el pene, la zona cercana al ano, las nalgas y la boca.

**¿Cómo puede prevenirse?** El uso correcto y habitual de los **condones** de látex reduce el riesgo de contraer herpes genital solamente si el área infectada está protegida.



# 6. VAGINOSIS BACTERIANA

**¿Qué es?** La VB está asociada a un desequilibrio en la cantidad de bacterias que normalmente se encuentran en la vagina de la mujer. Normalmente, la mayoría de las bacterias en la vagina son “buenas”, pero también hay algunas bacterias que son “dañinas”. La VB se presenta cuando hay un aumento del número de bacterias dañinas.

**¿Cómo se contagia?** Actividades como realizarse duchas vaginales o tener una nueva pareja sexual o varias parejas sexuales pueden exponer a un mayor riesgo de vaginosis bacteriana. Si bien es más común en mujeres que son sexualmente activas, también se produce en mujeres que no son sexualmente activas.

**¿Cuáles son los síntomas?** Las mujeres con VB pueden tener un **flujo vaginal anormal con un olor desagradable**. Algunas mujeres manifiestan sentir un fuerte olor a pescado, especialmente después de haber tenido relaciones sexuales. De estar presente **“el flujo vaginal suele ser de color blanco o gris y puede ser poco espeso”**. Las mujeres también pueden sentir **ardor al “orinar o picazón” en la parte externa de la vagina** o ambos síntomas. Sin embargo, la mayoría de las mujeres indican no tener signos ni síntomas.

**¿Cómo puede prevenirse?**

- **Mantener el área vaginal limpia y seca:** Llevar ropa interior de algodón en el área de la entrepierna. Limpiar siempre de adelante hacia atrás cada vez que orina o defeca. Después de bañarse, enjuagar el jabón de la zona vaginal para disminuir el riesgo de una irritación.
- **No utilizar productos que provocan irritación:** Siempre usar tampones y compresas sin aroma. No usar aromatizadores, ni talcos, ni tampones con aroma debido a que pueden causar irritación y aumentar el riesgo de presentar vaginosis bacteriana. Los detergentes y suavizantes para la ropa también pueden causar irritación.
- **No utilizar duchas vaginales.** Estas pueden provocar un desequilibrio de la bacteria saludable de la vagina.
- **Utilizar preservativos o condones de látex:** Estos ayudan a prevenir contra otras infecciones y evita que su pareja contraiga la infección.



# 7. SÍFILIS

**¿Qué es?** La sífilis es una infección de transmisión sexual causada por la bacteria *Treponema Pallidum*. Puede causar complicaciones a largo plazo o la muerte si no se trata de manera adecuada.

**¿Cómo se contagia?** La sífilis pasa de una persona a otra a través del contacto directo con una úlcera sifilítica. Las úlceras aparecen principalmente en los genitales externos, la vagina, el ano o el recto. También pueden salir en los labios y en la boca. La sífilis **puede ser transmitida durante relaciones sexuales vaginales, anales o durante el sexo oral**. Las mujeres embarazadas con esta enfermedad pueden pasársela a sus futuros bebés.

**¿Cuáles son los síntomas?** El tiempo medio entre la infección por sífilis y la aparición del primer síntoma es de 21 días pero puede variar de 10 a 90 días. En la enfermedad suelen distinguirse tres fases:

**1º Fase:** Aparece **una o más úlceras** en el lugar por donde la sífilis entró al organismo normalmente suelen aparecer en la vagina, el pene, la boca o el ano, aunque pueden aparecer en cualquier parte del cuerpo. La úlcera no causa dolor por lo que puede pasar desapercibida. Estas úlceras duran entre 3 y 6 semanas y desaparecen aunque la persona no reciba tratamiento, sin embargo, esto no significa que la enfermedad se haya curado. La bacteria sigue expandiéndose por el organismo y la infección pasaría a la fase secundaria.

**2º Fase:** En esta fase aparecen **erupciones cutáneas** que suelen tener aspecto de puntos duros de color rojizo o marrón. Estas erupciones aparecen tanto en la **palma de las manos** como en la **planta de los pies**. En las zonas húmedas y cálidas del cuerpo, como la boca o la región de la ingle, pueden aparecer erupciones más grandes y elevadas grises o blancas. Otros síntomas de esta fase son la **fiebre, dolor de garganta, pérdida de cabello y peso, dolor de cabeza, dolor muscular y fatiga**.

Al igual que en la primera fase, los síntomas desaparecerán aunque no se reciba tratamiento. Pero eso no significa que la enfermedad esté curada, la enfermedad progresaría a una fase más avanzada.

**3ª Fase:** La fase latente (oculta) de la sífilis comienza con la desaparición de los síntomas de las fases primaria y secundaria. Sin tratamiento, la persona infectada puede continuar teniendo sífilis en su organismo, aunque no tenga ni signos ni síntomas. Esta fase latente puede durar años. Los síntomas de la fase avanzada de sífilis incluyen **dificultad para coordinar los movimientos musculares, parálisis, entumecimiento, ceguera gradual y demencia**. En esta fase avanzada la sífilis puede dañar órganos internos como el cerebro, los nervios, los ojos, el corazón, los vasos sanguíneos, el hígado, los huesos y las articulaciones. Esta infección puede causar la muerte.

**¿Cómo puede prevenirse?** El uso correcto de **preservativos o condones de látex** disminuye enormemente, aunque no elimina, el riesgo de adquirir y contagiar la sífilis, ya que, **el contacto con una úlcera fuera del área cubierta por el condón de látex puede causar infección**. **Si se detecta a tiempo, la enfermedad se cura fácilmente con antibióticos**. Por lo que, ante cualquier señal de padecer la enfermedad se debe consultar a un médico. La desaparición de los síntomas no significa la curación de la enfermedad.



# 8. HEPATITIS B

**¿Qué es?** Es la irritación e inflamación del hígado debido a infección con el virus de la hepatitis B (VHB). Es una enfermedad muy frecuente y es el tipo más grave de hepatitis viral. Puede causar hepatopatía crónica y conlleva un alto riesgo de muerte por cirrosis y cáncer hepático.

**¿Cómo se contagia?** El VHB se transmite entre las personas por contacto directo de sangre a sangre o a través del semen o las secreciones vaginales de una persona infectada. Los modos de transmisión son los mismos que los del virus de la inmunodeficiencia humana (VIH), pero el virus de la hepatitis B es entre 50 y 100 veces más infeccioso. **Los modos de transmisión más frecuentes son:**

- **relaciones sexuales sin protección**
- **perinatal (de la madre al recién nacido durante el parto)**
- **infecciones en la primera infancia (infección que pasa desapercibida por contacto estrecho con personas infectadas en el hogar).**
- **prácticas de inyección peligrosas**
- **transfusiones con sangre contaminada**

**¿Cuáles son los síntomas?** La mayor parte de los afectados no presentan síntomas durante la fase de infección aguda. Sin embargo, algunas personas desarrollan un cuadro agudo que puede durar varias semanas. Síntomas habituales: **cansancio o fatiga extrema, náuseas, vómitos, fiebre, pérdida del apetito, dolor abdominal, diarrea.** Otros síntomas: **ictericia (color amarillento de ojos y piel), orina oscura, excrementos de color claro.**

**¿Cómo puede prevenirse? LA VACUNA** El principal medio de prevención es la vacuna contra la hepatitis B, que tiene una eficacia del 95%. La vacuna está integrada en el calendario de vacunaciones y se administra a los todos los lactantes. También pueden vacunarse los niños y los adultos que no lo hayan hecho antes. **Se debe vacunar también a poblaciones de alto riesgo,** en particular a:

- **personas con comportamientos sexuales de alto riesgo** (homosexuales masculinos, personas con múltiples parejas sexuales).
- parejas o contactos domésticos de personas infectadas
- consumidores de drogas inyectables
- pacientes que necesitan transfusiones de sangre o productos sanguíneos
- receptores de trasplantes de órganos
- personal sanitario de hospitales
- viajeros en zonas endémicas del virus
- Personas con enfermedad renal terminal, enfermedad hepática crónica o infección por VIH

## **Los cuidados personales**

Al igual que con el VIH-SIDA, para prevenir la infección por hepatitis B se deben adoptar unas medidas higiénicas básicas para evitar el contagio por vía sexual, sanguínea o perinatal. Medidas como:

- **Usar correctamente el preservativo (masculino o femenino) en cada relación sexual con penetración vaginal, anal u oral y evitando la eyaculación en la boca si se practica el sexo oral.**
- **Usar material estéril y no compartir con nadie jeringuillas, agujas** y otros útiles si se consumen drogas inyectadas. Usar guantes si se tiene que tocar la sangre de otra persona
- **Utilizar instrumentos para perforar la piel de un solo uso o estériles** (pendientes, piercings, material de tatuaje).
- **No compartir cuchillas de afeitar ni cepillos de dientes ni cualquier otra cosa que pudiera tener restos de sangre.**

# 9. LADILLAS

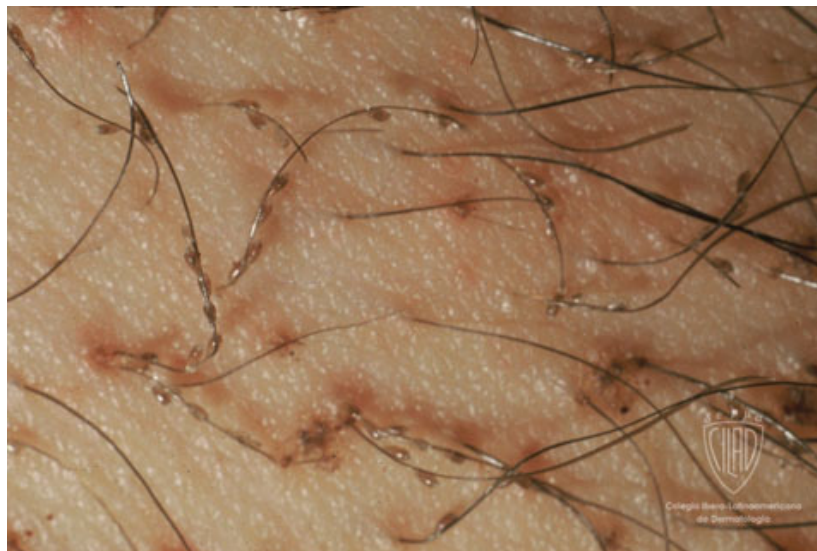
**¿Qué es?** Son pequeños parásitos que infectan el vello púbico de la zona genital donde ponen sus huevos y producen picor en dicha zona. La picadura de la ladilla a veces tiene como consecuencia una reacción alérgica.

**¿Cómo se contagia?** La vía principal de contagio de las ladillas es **a través de las relaciones sexuales**, por lo tanto, están dentro de las infecciones de transmisión sexual. También pueden contagiarse por la **ropa u objetos que pueden contener grasa humana (ropa de vestir, fundas de sofás, ropa de cama: sábanas, mantas, colchas, toallas, etc.)**

**¿Cuáles son los síntomas?** La manifestación más clara de las ladillas es el **picor intenso que produce en la zona pélvica y genital**. Este picor se debe a una reacción alérgica a las mordeduras, no es conveniente rascarse porque puedes causarte una infección.

**¿Cómo puede prevenirse?**

- Mantener una **higiene** normal
- Recordar que los preservativos masculinos o femeninos tienen nula eficacia ya que no tapan el vello que es donde se alojan los parásitos
- **Evitar tener relaciones sexuales con alguien contagiado con ladillas y también evítalas tú si estás infectada.**



# 10. VIRUS DEL PAPILOMA HUMANO

**¿Qué es?** El virus del papiloma humano genital (VPH) es la infección de transmisión sexual más frecuente. Hay más de 40 tipos que pueden infectar las zonas genitales de los hombres y las mujeres. También infectar la boca y la garganta. El VPH puede causar problemas de salud graves como las **verrugas genitales y ciertos cánceres**.

**¿Cómo se contagia?** Se transmite por contacto genital, más a menudo por relaciones sexuales vaginales y anales, aunque también se puede transmitir por relaciones sexuales orales. Es posible que el VPH permanezca en el cuerpo de una persona durante años, por lo que algunas personas infectadas no saben que están infectadas o de que están transmitiendo el virus a su pareja sexual.

**¿Cuáles son los síntomas?** En los hombres: aparecen **verrugas en el pene, principalmente en el glande y el prepucio** como pequeños puntos, aunque pueden aparecer solos, lo normal es que aparezcan **agrupados en forma de coliflor**. Pueden tener un **color blanco, rosado o grisáceo**. Estas verrugas pueden afectar la uretra, el escroto y el ano. En las mujeres: las **verrugas se localizan en la zona genital y el cuello del útero** se pueden visualizar en forma de **verrugas aplanadas o protuberancias** que pueden tener el mismo color de la piel, por lo tanto pueden pasar desapercibidas.

**¿Cómo puede prevenirse?** Niñas y mujeres: Existen **vacunas** que protegen de cánceres de cuello uterino, oral y vaginal. El uso correcto de **preservativos o condones de látex** disminuye el riesgo de contagio. Es muy importante acudir a **revisiones ginecológicas periódicas**.



# 11. VIH Y SIDA

**¿Qué es?** El SIDA es una enfermedad infecciosa causada por el Virus de Inmunodeficiencia Humana (VIH), que ataca al sistema de defensas del ser humano y lo deja desprotegido ante cualquier microorganismo. El virus entra en el organismo y se reproduce sin causar síntomas por mucho tiempo. Es cuando se dice que una persona es seropositiva; es decir, que tiene el virus pero aún no ha desarrollado la enfermedad. **La persona parece y se siente sana pero puede transmitir el virus.** Poco a poco los virus atacan las defensas, debilitando el sistema inmunológico y dejando el organismo expuesto a diversas enfermedades. Cuando éste se ha deteriorado y está más débil, es más susceptible de contraer enfermedades, especialmente **infecciones** (tuberculosis y neumonía) y **tumores**.

El SIDA o Síndrome de la Inmunodeficiencia Adquirida es el estado de la infección por el VIH caracterizado por bajos niveles de defensas y la aparición de infecciones oportunistas. Constituye un estado avanzado de la enfermedad. La persona tiene una o más enfermedades poco frecuentes que llamamos definitorias de SIDA.

**¿Cómo se contagia?** Para que el virus entre en el organismo ha de entrar en contacto con:

- Un **fluido infectante: sangre, semen, secreciones vaginales o leche materna**
- Una **vía de entrada: mucosas** (revestimiento interior de la boca, vagina, pene y ano/recto), **rupturas de la piel:** heridas sangrantes.

**El VIH se transmite por tres vías: sexual, sanguínea y materno-infantil:**

- **Por vía sanguínea**, cuando se realizan transfusiones con sangre infectada o al compartir jeringuillas, agujas u otros instrumentos para inyectarse con alguien que está infectado.
- **Por vía materno-infantil**, de una madre infectada a su hijo, ya sea durante el embarazo, el parto o por medio de la leche materna.
- **Por contacto sexual no protegido**, al intercambiar semen, secreciones vaginales o sangre, con una persona infectada durante las relaciones sexuales.
  - El VIH se transmite en las relaciones sexuales con penetración (sin preservativo) vaginales y anales.
  - El VIH se transmite con mayor facilidad de hombre a mujer que viceversa
  - El riesgo aumenta si hay heridas o la zona de contacto está irritada. La presencia de sangre (menstrual o no) aumenta el riesgo.
  - El **sexo oral** es una práctica de riesgo para la persona activa si se lo realiza a una persona infectada, al poner en contacto su mucosa bucal con el semen, flujo o sangre de la otra persona. El riesgo se elimina usando correctamente métodos de barrera (preservativos masculinos o femeninos, dental dam\* -barrera de protección bucal de látex-) que impidan dicho contacto.

**¿Cuáles son los síntomas?** No existen síntomas específicos del VIH. La única forma de confirmar la existencia de infección por VIH es a través de la prueba de detección del VIH. Existen test rápidos de detección que suelen hacerse con una pequeña muestra de sangre, saliva u orina. **La prueba rápida de detección de anticuerpos** contra el VIH permite detectar esos anticuerpos en la sangre o las secreciones de la boca en menos de 30 minutos.

## ¿Cómo puede prevenirse?

- **Usando correctamente el preservativo (masculino o femenino) en cada relación sexual con penetración vaginal, anal u oral y evitando la eyaculación en la boca** si se practica el sexo oral. En la penetración anal es recomendable utilizar lubricantes hechos a base de agua, además del preservativo.
- **Utilizando material estéril y evitando el uso compartido de jeringuillas, agujas y otros útiles** si se consumen drogas inyectadas.
- **Utilizando instrumentos para perforar la piel de un solo uso o estériles** (pendientes, piercings, material de tatuaje,...).
- **No compartiendo cuchillas de afeitar ni cepillos de dientes.**
- En la actualidad, gracias al **tratamiento antirretroviral**, una madre con el VIH correctamente tratada podrá tener un embarazo y un parto sin problemas y su bebé podrá nacer sin el VIH. La lactancia materna no está recomendada para alimentar al bebé.

# 12. SARNA

**¿Qué es?** Es una Infección de Transmisión Sexual provocada por un parásito que se contagia de la misma manera que las ladillas.

**¿Cómo se contagia?** El contagio a través del **contacto sexual** es una de las vías más comunes aunque no la única, también puede contagiarse **a través de objetos personales** que contengan grasa humana como sábanas, fundas de sofás o toallas.

**¿Cuáles son los síntomas?** La sarna es difícil de detectar antes de que derive en **sarpullido**. El acaro normalmente se encuentra en la parte interna de las muñecas, los dedos y las nalgas. En ocasiones aparecen pequeñas **ampollas**. Se caracteriza por **picores nocturnos en todo el cuerpo** menos en la cara. Se pueden hacer surcos en la piel.

## ¿Cómo puede prevenirse?

- Evitar el contacto con personas infectadas de sarna.
- Prevenir las infecciones secundarias de la piel por el rascado: **lavarse las manos a menudo, tener las uñas limpias y cortadas**, y utilizar trapos mojados con agua fría para aliviar el picor.
- No compartir ropa de vestir ni ropa de cama** (sobre todo toallas o paños de limpieza, sábanas, mantas, almohadas, gorras, sombreros) en pisos, clubs...
- Si hay una persona infectada en una casa, se deben **aumentar las medidas de limpieza**: aspirar alfombras y moquetas, ventilar las habitaciones, sacudir sábanas en el exterior, etcétera.
- En ese caso, **lavar las prendas de vestir y la ropa de cama en agua muy caliente** (por encima de 120°), repitiendo a diario el lavado en agua caliente de sábanas y funda de almohadas.
- No compartir peines, cepillos o utensilios para el pelo**. Desinfectar peines, cepillos de pelo, tijeras o cualquier utensilio para el pelo.
- Limpiar el baño o ducha correctamente tras su uso, realizando una completa desinfección del piso del baño, bañera, lavabo y bidet.**
- Mantener relaciones sexuales seguras**: cualquier contacto con una persona infectada puede ocasionar una infección de sarna. No es necesario mantener una relación sexual para infectarse, aunque la relación sexual con personas infectadas puede ser otra causa de contagio, especialmente cuando las relaciones sexuales se establecen con personas diferentes.
- El tratamiento de la sarna consistirá en eliminar el ácaro de la piel y en aliviar el picor de la persona infectada. No sólo se debe tratar a la persona enferma, sus familiares o las personas con las que conviva deben recibir tratamiento aunque no tengan síntomas.



# CUESTIONES A TENER EN CUENTA

- Uso habitual de condones de látex.
- Revisiones periódicas ginecológicas.
- Abstenerse de mantener relaciones sexuales durante una ITS.
- Informar a las personas con las que has mantenido relaciones sexuales, es muy importante controlar el foco de infección.

**SEDE ANDALUZA**

C/ Blanco White 5, cp:41018 Sevilla/ Tlf:954536270/ Fax: 954534086/ [andalucia@apdha.org](mailto:andalucia@apdha.org)

**DELEGACIONES**

**Delegación de Almería**

Dirección: Capitán García Andújar, nº 2, 1º izq.  
04003 Almería  
Teléfono: 618 93 25 18  
Email: [almeria@apdha.org](mailto:almeria@apdha.org)

**Delegación de Bahía de Cádiz  
Cádiz**

Dirección: Av. de la Constitución de 1812, nº 1,  
xEntrepantana A. 11008 Cádiz  
Teléfono/Fax: 956 22 85 11  
Email: [cadiz@apdha.org](mailto:cadiz@apdha.org)

**San Fernando**

Dirección: C/ Real , nº175. 11100 San Fernando  
Teléfono: 956 88 28 56  
Email: [sanfernando@apdha.org](mailto:sanfernando@apdha.org)

**Puerto Real**

Dirección: C/ San Alejandro, 2, 1º. 11510 Puerto  
Real  
Teléfono: 956 47 47 60  
Email: [puertoreal@apdha.org](mailto:puertoreal@apdha.org)

**Chiclana**

Dirección: C/Ancla s/n, Centro Cívico El Cerrillo.  
11130 Chiclana  
Teléfono: 956 49 01 96  
Email: [chiclana@apdha.org](mailto:chiclana@apdha.org)

**Puerto de Santa María**

Dirección: C/ Gatona nº 7 11500 El Puerto de Santa  
María  
Teléfono: 956 87 60 86  
Email: [elpuertodesantamaria@apdha.org](mailto:elpuertodesantamaria@apdha.org)

**Jerez**

Dirección: Centro Barrio Pedro Palma; Polígono  
San Benito, C/Sarmiento s/n. 11407 Jerez de la  
Frontera  
Email: [jerez@apdha.org](mailto:jerez@apdha.org)

**Delegación Campo de Gibraltar**

Dirección: Plaza Rafael Montoya Joya, bloque II,  
local 5. 11204 Algeciras  
Email: [campogibraltar@apdha.org](mailto:campogibraltar@apdha.org)

**Delegación Córdoba**

Dirección: C/ Músico Francisco de Salinas, Local  
10. 14011 Córdoba  
Teléfono: 957 40 43 73 Fax: 957 40 44 30  
Email: [cordoba@apdha.org](mailto:cordoba@apdha.org)

**Delegación de Granada**

Dirección: C/ Portería de Santa Paula s/n, sótano.  
18001 Granada  
Teléfono/Fax: 958 52 00 23  
Email: [granada@apdha.org](mailto:granada@apdha.org)

**Delegación de Huelva**

Dirección: Avda. de Andalucía. 11 Bajos. 21004  
Huelva  
Teléfono: 959 26 02 54  
Email: [huelva@apdha.org](mailto:huelva@apdha.org)